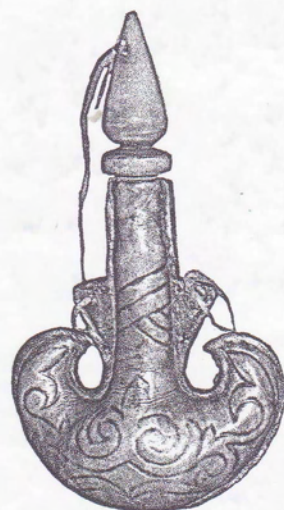


# ЭТНОГРАФИЯ

Алтая  
и сопредельных  
территорий



Барнаул, 2011

УДК 902 (470)(571.1)  
ББК 63.5(253.3)я431+63.5(5Каз)я431  
Э 916

*Ответственный редактор:*

Т. К. Щеглова, доктор исторических наук

*Оргкомитет конференции:*

Щеглова Татьяна Кирилловна, д-р ист. наук, проф. (председатель),  
Садыков Ерлан Батташевич, д-р ист. наук, проф. (сопредседатель),  
Ескендиоров Меир Гариполлаевич, д-р ист. наук, проф. (сопредседатель),  
Демин Михаил Александрович, д-р ист. наук, проф.,  
Атантаева Бакыт Жумагазиевна, д-р ист. наук, проф.,  
Каримов Мухтарбек Карпыкович, канд. ист. наук,  
Грибанова Наталья Святославна (секретарь),  
Горивячева Татьяна Анатольевна (секретарь)

**Этнография Алтая и сопредельных территорий**: материалы 8-й междунар. науч. конф., посвящ. Э 916 20-летию ист.-этногр. исслед. сектора уст. истории и этнографии ЛИК АлтГПА. Вып. 8 / под ред. Т. К. Щегловой. — Барнаул: АлтГПА, 2011. — 358 с.: ил.  
ISBN 978-5-88210-590-6

Издание имеет серийный характер. В нем представлены исследования ведущих научных центров РФ и стран СНГ по этнографии населения Алтая и сопредельных территорий. Впервые большой раздел посвящен актуальным для современной России проблемам развития этнических и социальных процессов в порубежной зоне Обь-Иртышского междуречья. Учеными России, Казахстана и Узбекистана анализируются история и культура народов, их этнодемографическое развитие и миграционная активность в прошлом и настоящем. Продолжается публикация материалов по межэтническому взаимодействию и этнокультурным процессам на территории Сибири. Самостоятельный раздел составляют исследования учеными России и Белоруссии славянского мира, подвижность и устойчивость его этнокультурных границ и путей развития.

Сборник имеет теоретико-методологическую и научно-практическую направленность. В самостоятельный раздел выделены проблемы прикладного значения этнологии, новых методов и источников, а также истории этнографических исследований. Интерес представляют публикации полевых этнографических материалов, оригинальных устных и архивных источников. Он может быть полезен специалистам гуманитарных наук, а также широкой аудитории читателей.

Издание материалов конференции демонстрирует вариативность методов, подходов и выводов представителей различных отечественных и зарубежных научных центров и школ. Редакционная коллегия оставляет за авторами право на собственную точку зрения.

УДК 902 (470)(571.1)  
ББК 63.5(253.3)я431+63.5(5Каз)я431

Организация конференции и издание сборника поддержаны грантом РФФИ, проект № 11-11-22503г/Т

ISBN 978-5-88210-590-6

© Алтайская государственная педагогическая академия, 2011  
© Сектор устной истории и этнографии ЛИК АлтГПА, 2011

Н. И. Григулевич

## Методика полевых исследований в историко-экологических экспедициях школьников на Верхней Волге (1990–2010)

В средние века Тверское княжество было таким же сильным, как Московское. На его землях возник один из крупнейших и богатейших на Руси первоклассный Троицкий Макарьев мужской монастырь, основанный на левом берегу Волги не позднее 1434 г. преподобным Макарием Калязинским. Постепенно вокруг монастыря стали возникать слободы, в которых жили служки и мастеровые люди. В Писцовых книгах мы находим подробные записи о том, кому принадлежали окружающие монастырь земли. Самым крупным землевладельцем был Троицкий Макарьев монастырь. В Жабенском и Нерехотском станах Кашинского уезда он владел десятью селами и тремя приселками [3, с. 28]: Одни села были жалованы монастырю Иваном Грозным (село Городище с деревнями – по жалованной грамоте 1544 г.), другие – боярам и думным дьякам «за Московское сидение» отказал еще его отец.

Пашни, леса и рыбные ловли в округе принадлежали не только Калязинскому Макарьеву, но и московским монастырям, в частности кремлевским Вознесенскому и Чудову, а также Троице-Сергиеву. В Кашинской писцовой книге читаем: «...да у монастыря ж рыбные ловли в реке в Волге плеса вверх по Романцево, а вниз до Троецкие вотчины Сергиева монастыря до села Прилук, да у монастыря ж за полем роща сосновая в длину на три версты, а поперек на две версты, да под монастырем пашни паханые» [3, с. 26].

Многие старинные села и деревни Тверской области существуют и поныне. На протяжении уже почти двадцати лет мы проводим полевые исследования в составе эколого-исторических экспедиций Творческого объединения путешественников (ТОП) «Зюйд-Вест» при центре образования № 109 г. Москвы<sup>1</sup>, которые включают в себя историко-этнографический, социально-экономический и экологический блоки. По разработанным нами программам собираются материалы по истории сел и деревень, коллективизации, предвоенным годам, Великой Отечественной войне, послевоенному времени, перестройке и современному состоянию дел. Один из блоков программы, по которой опрашиваются старожилы, посвящен традиционным праздникам, пище и напиткам, ремеслам и повседневным занятиям сельчан. Особый интерес для нас представляет история сельских храмов, многие из которых были разрушены при затоплении этой территории в 1936–1940-х гг. водохранилищами вновь создаваемых ГЭС (рис. 1). Одной из главных задач ежегодных экспедиций школьников в Тверскую область является воздвижение поклонных крестов на месте утраченных храмов [6, с. 35]. Изучается также судьба священников и сельской интеллигенции. Отдельная подпрограмма включает в себя вопросы о судьбе самого респондента.

На протяжении нескольких лет мы разрабатываем и совершенствуем методику обучения детей устной истории в ходе ежегодных экспедиций ТОП «Зюйд-Вест» в бассейнах Верхней Волги и Поволжья. Перед началом полевого сезона мы проводим с детьми несколько занятий по истории полигонов, на которых работают курсанты: Белый городок, Углич – Калязин, Саратов – Казань. Аprobация навыков интервьюирования проходит на однодневных полигонах недалеко от Москвы (в г. Боровске Калужской области, селах Осташкове и Жостове Московской области). Кроме того, дети опрашивают по определенной программе своих дедушек и бабушек или родителей. Затем, уже по прибытии на полигон полевых исследований, проводится тренинг, в ходе которого дети разбираются на пары. Один из них играет роль старожилы, а другой опрашивает его. Затем они меняются местами. Только после такой подготовки мы приступаем к опросам собственно старожилов по целому ряду разработанных нами программ. Запись ведется детьми как на диктофоны, так и в блокноты. Опрос старожилов дети проводят под наблюдением научных сотрудников экспедиции, готовых в любой момент прийти им на помощь (рис. 3). На следующий день записи расшифровываются, и желающие пишут по ним доклады для конференции, которая проходит тут же, в полевых условиях. Затем, уже осенью, изъявившие желание дети дорабатывают свои доклады и представляют их на различных конференциях. На первом курсе обучения после обследования села дети делают графические реконструкции местности до ее затопления. Собранные за много лет полевых исследований отчеты и фотоматериалы передаются в архив ТОП «Зюйд-Вест», в территориальные краеведческие музеи, а также вывешиваются в Интернете.

Исследовательские программы определялись особенностями региональной истории. Главное событие, повлиявшее на социально-экономическую, экологическую и духовную жизнь региона, произошло в 1930–1940-х гг., когда было принято решение о строительстве на Волге каскада гидроэлектростанций и затоплении обширных приволжских территорий водохранилищами. Это строительство объяснялось необходимостью наращивать энергетический потенциал страны, а также сделать Волгу судоходной в верхнем ее течении. Кроме того, Москва уже давно испытывала дефицит питьевой воды. Такие проекты существовали еще до революции 1917 г., но их осуществлению помешала сначала Первая мировая война, а затем и революция. Когда трудами, в том числе и многочисленных заключенных, этот грандиозный замысел был осуществлен, экологическая и социально-экономическая ситуация на этой территории кардинально изменилась.

<sup>1</sup> Руководитель ТОП «Зюйд-Вест» – Владимир Анатольевич Музалёв.

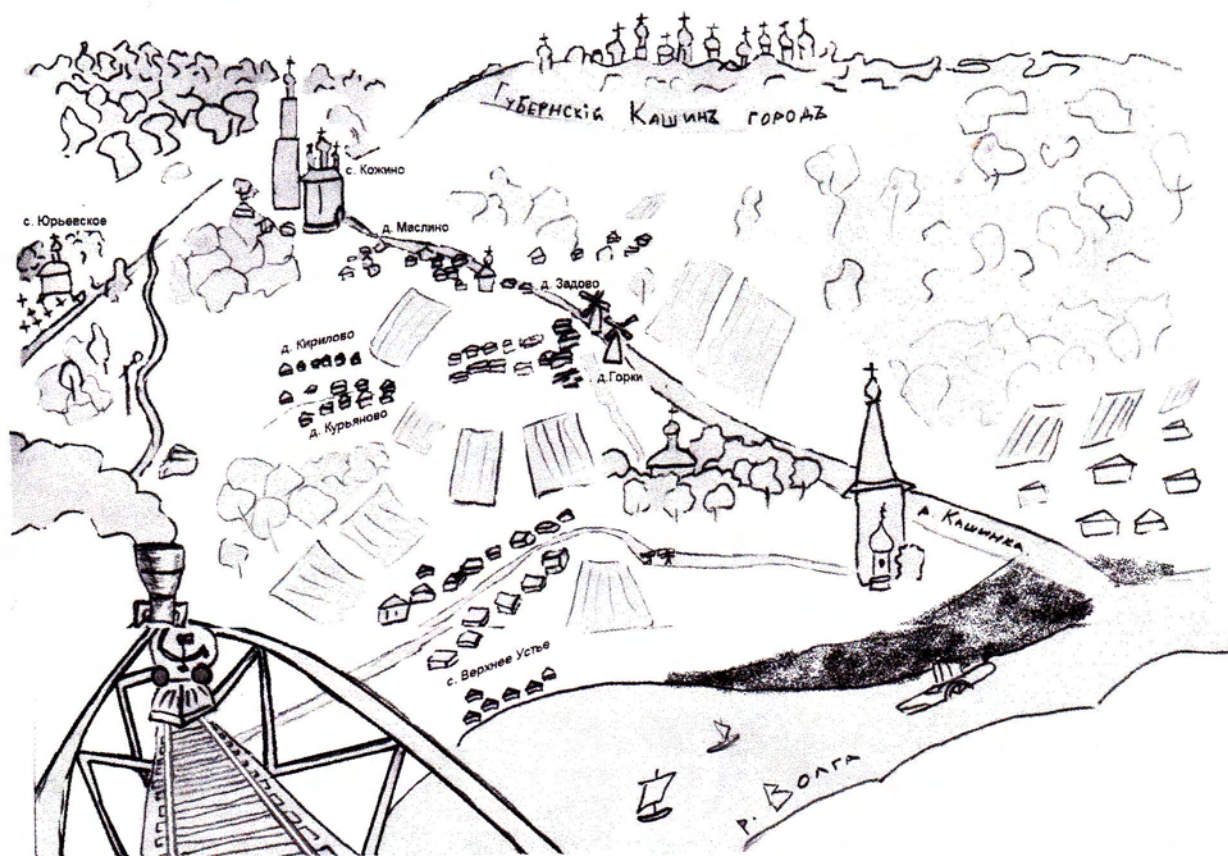


Рис. 1. Село Верхнее Устье (бывшее Устье Кашинское). Реконструкция В. А. Птицына (2006 г.) из его личного архива

После перекрытия Волги в Угличе плотиной ГЭС, построенной в 1935–1941 гг., образовалось Угличское водохранилище, под воду которого ушло около 100 деревень и сел, 30 городских и сельских храмов, два древних монастыря [2, с. 34]. Были затоплены заливные луга, составлявшие основу молочного животноводства края. В зону затопления попали многие исторические памятники и христианские святыни, в частности Свято-Троицкий Макарьев монастырь. Существовал проект сохранения этого выдающегося ансамбля русского допетровского церковного зодчества, но в целях экономии решено было его разрушить. Затопленной оказалась большая часть города Калязина, а его визитной карточкой на долгие годы стала выступающая из воды колокольня городского Никольского



Рис. 2. Центральная часть г. Калязина с Никольским собором и колокольней. Фото XIX в.

собора (рис. 2). Калязин формировался вокруг Свято-Троицкого монастыря. С разрушением последнего фактически пошел процесс распада города, который когда-то возник как монастырская слобода. В наши дни Калязин являет собой печальное зрелище — не город и не деревня. Отсутствует единая городская доминанта — как в архитектурном, так и в духовном плане. Старинные особняки на центральной улице, уходящей прямо в волжские воды, полуразрушены, дороги и городская больница в плачевном состоянии.

По истории этих затоплений разработаны вопросы и проводятся интервью.

Заиливание прибрежных территорий стало происходить после разлива Волги и привело к резкому сокращению рыбных запасов. Кроме того, тело плотины перегораживает естественные пути, по которым рыба поднимается на нерест. Климат стал более влажным. Но были и плюсы — Волга стала судоходной на большей части своего русла. Разветвленные водные маршруты облегчали местным жителям передвижение по территории области. Во время перестройки эта транспортная инфраструктура была разрушена, а на создание новой нет средств. Во время полевых исследований в июне 2010 г. для того, чтобы добраться от г. Кашина до с. Покровского, расположенного в 2,5 км, нам пришлось идти пешком под сильным дождем практически по бездорожью [1, с. 272]. Старожилы рассказали, что местные жители вынуждены ежедневно добираться до города пешком в любую погоду.

Многие уроженцы этих мест ушли на войну и не вернулись, а те, кто пережил военное лихолетье, голо-



Рис. 3. Село Кожино, Кашинский район, Тверская область. 2006. Опрос старожила. Фото автора.

дали в послевоенные годы, но, несмотря на это, по словам наших респондентов, подавали хлеб проходившим через их село нищим [ПМА, 2010]. Строились железнодорожные и автомобильные мосты через Волгу, от Углича к Москве во время войны тянули ветку высоковольтной линии, при этом электричество у людей, которые ее строили, появилось только в 1960-х гг. [ПМА, 2008].

Второй блок вопросов, изучаемых с помощью устной истории, определяется современной ситуацией. К началу 2000-х гг. большинство колхозов перестало существовать, фермы заброшены и разрушаются, да и работать на них некому: молодежь уехала, а старики в лучшем случае обрабатывают свои участки. Большинство земель, по словам местных жителей, заброшено. Отсутствует медицинская помощь (раньше в селах был врач или фельдшер, медпункт и акушерская помощь). Нет магазинов и аптек. Да это и понятно — в прежние годы деревни и села были многолюдными, а теперь обезлюдели. Люди вынуждены за всем необходимым ехать в райцентры. А так как в селе остаются жить круглогодично, как правило, старики, то куда-то поехать для них проблематично: водный транспорт, когда-то основной в этих местах, перестал существовать, на такси или автобус нет денег, а зачастую нет и самого автобусного маршрута. Особенно тяжело зимой, когда в селе остаются два-три местных жителя, практически оторванные от «большой земли».

В 1990-х гг. в селах, расположенных по берегам Волги и ее притоков, начался процесс выкупа домов городскими жителями под дачи. В целом это положи-

тельная тенденция, потому что хотя бы летом эти деревни становятся сравнительно многолюдными, да и местные жители могут подработать на стройках или продавать сельхозпродукцию соседям-горожанам. Но обратная сторона этого процесса в том, что на исконно русской территории, всего в 175 км от Москвы, деревни и села теряют свой традиционный облик и постепенно превращаются в обычные дачные поселки. Деревни, которые расположены в отдалении от водных артерий, в зимнее время иногда полностью вымирают. Летом туда приезжают, как правило, только местные жители, использующие свои дома как дачи. Из 200–300 домов в селе могут оставаться только 5–10. В 2010 г. в с. Троицком мы ставили поклонный крест (уже второй) на месте разрушенного храма (рис. 4). В советское время в этом селе было разрушено два храма, что косвенно свидетельствует о его больших размерах.

В ходе опросов удалось выяснить, что не многим лучше дело обстоит и в районных центрах. В Калязине до сих пор отсутствует магистральное газоснабжение, в домах горожан нет горячей воды, и моются они в единственной в городе бане. Большие проблемы в регионе с занятостью, особенно молодежи. Люди вынуждены либо работать не по специальности, либо уезжать в поисках заработка в крупные города, прежде всего в Москву. Ситуация в Кашине несколько лучше, он расположен на живописном берегу реки Кашинки в нескольких километрах от ее впадения в Волгу и не был затоплен водами Угличского водохранилища. Сохранилась историческая планировка и



Рис. 4. У поклонного креста в с. Троицком. Кашинский район, Тверская область. 16 июня 2010. Фото автора

большинство памятников архитектуры. Городские власти восстанавливают храмы, возвращают верующим культовые здания. 25 июня 2009 г. в городе прошли торжества, приуроченные к столетию повторного прославления благоверной великой княгини и инокини Анны Кашинской (1280–1368), которая является святой покровительницей Кашина. В городе действуют три монастыря и множество храмов.

Что касается демографической ситуации в регионе, то она и в советское время была непростой. Так, если естественный прирост в расчете на 1000 человек населения (промилле) в целом по Российской Федерации в 1970 г. составлял 5,9‰, то в Тверской области уже имела место убыль –1,0‰. В 1990 г. этот разрыв составлял 2,2 и –3,4‰, а в 1992–1993 гг. началось обвальное падение, которое достигло максимума в 2000–2005 гг. (–15,2‰), в то время как максимальное падение по РФ в те же годы составило –6,6‰ (2001 г.) [7]. То есть население Тверской области уменьшалось в два раза быстрее, чем в среднем по России.

Особенно сложная, если не сказать трагическая, ситуация складывается в сельской местности региона. Там, как в большинстве регионов Российской Федерации, естественная убыль населения превышает среднюю величину по региону в 1,5–2 раза. В Тверской области эти цифры в 2002–2003 гг. достигали –23,1–23,0‰, что составило своеобразный печальный рекорд убыли сельского населения в субъектах России, уступив абсолютное первенство только Псковской области, где с 1993 по 2006 гг. население уменьшалось еще более быстрыми темпами (–25,6‰ в 2003 г.). В последние годы ситуация несколько улучшилась, но цифры убыли населения в Тверской области по сравнению со средними по России тем не менее весьма высоки, превышая последние в пять раз (–8,9/–1,8 в 2009 г.), а вот в сельской местности они больше средних уже почти в семь раз (–14,3/–2,4).

Убыль населения в Тверской области (к сожалению, она в этом не является исключением), ведет к другим, не менее серьезным проблемам. В тех селах,

где еще сохранились школы, в классах остается всего по несколько учеников, и в перспективе их ждет закрытие. А это новые социальные проблемы как для сельской интеллигенции, так и для детей, которые вынуждены переходить на обучение в интернаты или ездить в другие села. Сегодня сельская школа в таких регионах, как Тверская область, где убыль населения идет опережающими среднестатистическими темпами, — это зачастую единственное социальное учреждение, вокруг которого консолидируется местное население. Это и островок культуры (библиотеки и сельские клубы давно закрыты), и единственный «якорь», которым еще можно привязать людей к жизни именно в данном населенном пункте. В таких школах работают учителя, воспитавшие несколько поколений сельчан, к которым местные жители относятся, как правило, с огромным уважением. Распад образовательной инфраструктуры в сельской местности заставляет людей перебираться в города, что способствует и без того катастрофической убыли населения.

В свое время эта территория, как и другие, расположенные на Верхне-Волжской возвышенности, была принесена в жертву решению задач, стоявших перед Московским и другими регионами. Экологиче-

ские и социально-экономические проблемы в сельской местности Тверской области не решались много лет. Кризис, возникший в связи с развалом СССР и последовавшими социально-экономическими вызовами, сыграл решающую роль в запуске механизма катастрофического снижения численности населения области, прежде всего в сельской местности. Когда-то богатая земельными и людскими ресурсами территория превращается в депрессивный регион, ежегодно теряющий население из-за высокой смертности и миграции трудоспособного населения. Необходимо кардинально менять политику государства в части обеспечения современного, достойного граждан страны уровня здравоохранения, образования, транспортного обеспечения, современной связи, наличия рабочих мест, создания условий для стабилизации, а затем и роста численности населения.

Тверская область — одна из территорий, на которых формировалось ядро русского государства. Исследования показывают, что в сельской местности области идет процесс депопуляции, который является следствием целого ряда экологических и социально-экономических тенденций последних десятилетий в центральной России.

#### Источники и литература

1. Григулевич Н. И. Села Калязинского и Кашинского районов Тверской области: прошлое, настоящее, будущее? // Актуальные проблемы экологии и природопользования / отв. ред. Н. А. Черных. М.: РУДН, 2011. Вып. 13. Ч. 1. 467 с.
2. Ерохин В. И. Города под водой. Путешествие по затопленным берегам Верхней Волги. Тверь: Гранд-Холдинг, 2010. 111 с.
3. Крылов Л. Материалы для истории церквей и монастырей г. Калязина и Калязинского уезда // Забытые страницы истории. Кн. 3 / сост. С. В. Кустов. Тверь: СФК-офис, 2008. 159 с.
4. ПМА, Тверская область, Кашинский район, с. Покровское, июнь 2010 г.
5. ПМА, Тверская область, Кашинский район, д. Кочеватово (бывшее Верхнее Устье), июнь 2008 г.
6. Птицын В. А. Проектирование и изготовление православных крестов с использованием древнерусской системы мер длины // Исследовательская работа школьников. 2005. № 1–2. С. 29–45.
7. Федеральная служба государственной статистики (Росстат), 2011. URL: <http://www.gks.ru/wps/wcm/connect/rosstat/rosstatsite/main>.

Ж. А. Джамбаева

### Влияние этнокультурных процессов на формирование аксиологических стереотипов

Одним из отличительных признаков современного мира является усиление интеграционных процессов, вовлекающих все большее количество государств в экономические, политические, научные, культурные глобальные контакты. К этому следует добавить наблюдающуюся мобильность различных слоев населения, выезжающих за пределы своей страны с целью получения профессионального образования в лучших вузах мира, с целью повышения квалификации, в туристические поездки и т. д. Знакомство с другими культурами, расширяя кругозор людей, формирует понимание многоцветности мира, многообразия ценностных картин разных этносов. Самым главным фактором формирования толерантности, когда человек понимает, что чужая культура не хуже его культуры, она просто другая, а в сознании вместо оппозиции «свой—чужой» возникает оппозиция «свой—иной», является фактор знания специфики культуры контактирующего народа.

В силу многих исторических обстоятельств на территории Республики Казахстан сложилось поликуль-

турное государство. Консолидирующей нацией выступают казахи, вместе с которыми бок о бок проживают представители 129 этносов, формирующих национальные диаспоры. Длительное проживание на одной территории в рамках одного государства, наличие общих целей экономического, социального, культурного характера, установка на сохранение единства и согласия, дружелюбное, неагрессивное отношение ко всем гражданам Казахстана независимо от национальной принадлежности привели к тому, что в языковом сознании граждан РК появились общие ценности, общие стереотипы.

Проблемы межэтнической и межкультурной коммуникации остаются для Казахстана насущными, требующими постоянного внимания. К числу важных задач современной лингвистической науки относится изучение речевого поведения представителей разных этносов, так как у каждого народа, каждой нации есть собственные представления об окружающем мире, о людях, о ценностях, о себе. Каждый этнос является носителем общечеловеческих ценностей, которые